



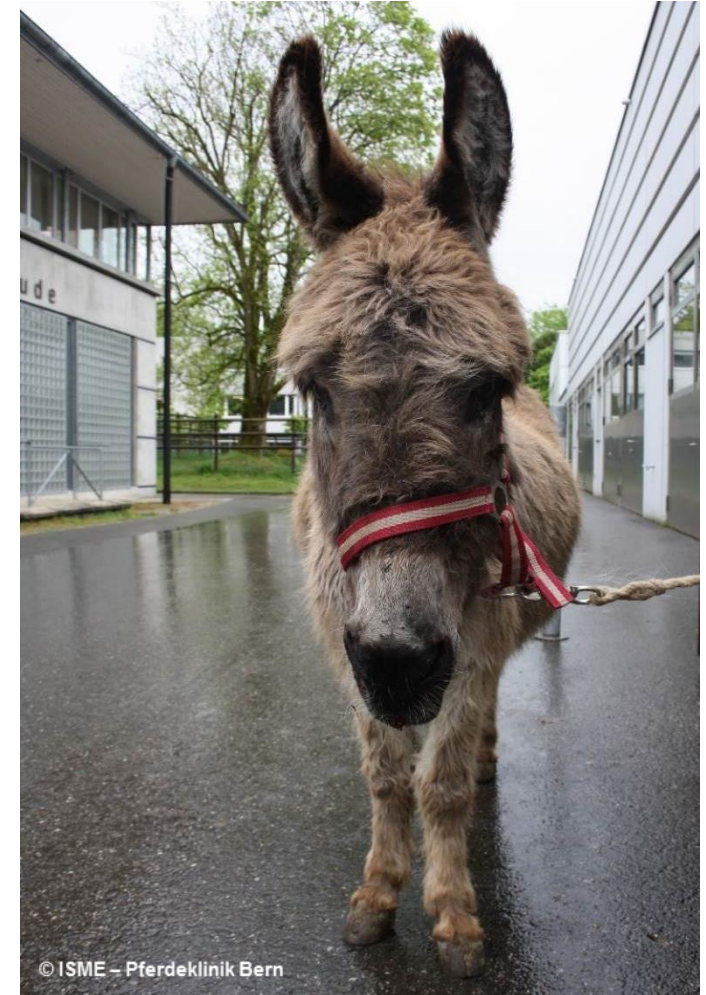
# Comment reconnaître que mon âne est malade et quelle est la meilleure façon de procéder ?

Lucia Unger



# L'âne, un patient difficile ?

- Le stoïcisme est inné chez l'âne → il fait ainsi preuve de force dans un environnement avec des ennemis naturels.
- Les signes de douleur sont souvent à peine visibles ou mal interprétés comme de l'entêtement.
- Les maladies ne sont donc souvent détectées qu'à un stade avancé.



# Signes subtils de douleur/maladie

<b>Mimique</b>	naseaux rétractés, paupières abaissées, commissures des lèvres tendues, oreilles orientées sur le côté ou vers l'arrière,...
<b>Posture</b>	posture tête/cou abaissée, membres ramenés sous le corps, postures de décharge
<b>Comportement</b>	Reste couché longtemps, s'isole, réduit sa consommation de nourriture.





# Moyens d'évaluation de la douleur



Abbildung 14: Beispiele für Gesichtsausdrücke von Eseln mit akuten Schmerzen: nach hinten gerichtete Ohren (A), stärker geöffnete Augenlider (B), deutliche geöffnete Nasenlöcher (C), deutlich geöffnete Augen mit sichtbarer Sklera (D), angehobene Mundwinkel (E), deutliche orbitale Anspannung der Augenlider (F). Foto: M.C. van Dierendonck, 2020

- Equine Utrecht University Scale for Donkey Facial Assessment of Pain (EQUUS-DONKEY-FAP)
- Échelle particulièrement adaptée à l'évaluation des douleurs liées aux coliques aiguës ou douleurs à la tête



Article

Monitoring Acute Pain in Donkeys with the Equine Utrecht University Scale for Donkeys Composite Pain Assessment (EQUUS-DONKEY-COMPASS) and the Equine Utrecht University Scale for Donkey Facial Assessment of Pain (EQUUS-DONKEY-FAP)

Machteld C. van Dierendonck <sup>1,2,3,\*</sup>, Faith A. Burden <sup>4</sup>, Karen Rickards <sup>4</sup> and Johannes P.A.M. van Loon <sup>1</sup>

# Les "signaux d'alarme" chez l'âne

- Apathie (aucune réaction à la nourriture ou à un ami, auto-isolement, peu/pas de "comportement de luxe", etc.)
- > 30% (> 7h) de la journée en position couchée (colique ?)
- Réticence à bouger, refus de se coucher



**Un âne apathique qui ne veut pas ou à peine manger est toujours une urgence !**

# Les "signaux d'alarme" chez l'âne



- < 40% (< 9,5h) de la journée consacrée à l'alimentation
- "boulettes", fait semblant de manger ou ne mange plus du tout
- Perte de poids



# Les "signaux d'alarme" chez l'âne

- Forte obésité (tendance aux troubles métaboliques avec fourbure)





# Les "signaux d'alarme" chez l'âne



- Signes d'une fourbure chronique : qualité de la corne réduite, formation d'anneaux convergents, déformation de la capsule de la corne



# Complément concernant la fourbure



# Les "signaux d'alarme" chez l'âne

- Problèmes lors du changement de pelage, croissance excessive du pelage, éventuellement perte de poids, éventuellement fourbure (signes possibles de Cushing)





# Les "signaux d'alarme" chez l'âne

- Démangeaisons, éventuellement associées à des zones chauves
- CAVE: les lésions cutanées peuvent rester cachées sous un épais pelage...
- par ex. en cas d'infestation de poux avec inflammation secondaire de la peau



# Les "signaux d'alarme" chez l'âne

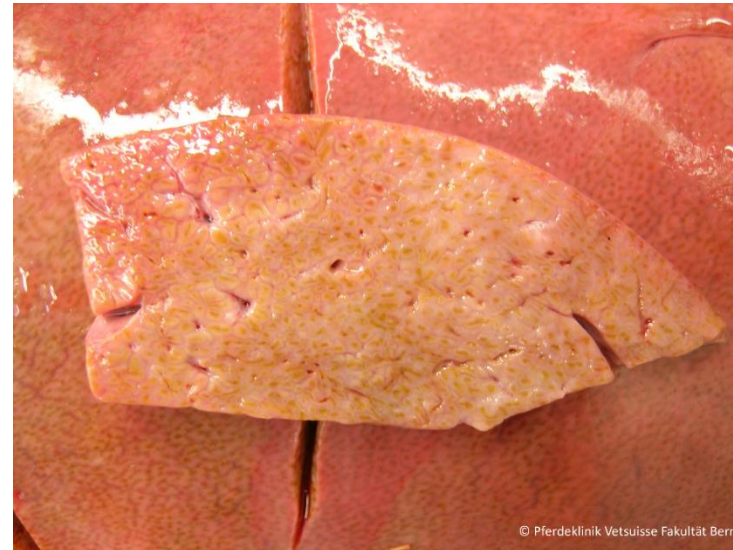
- Sarcoïdes
- Conseil : faire appel à un vétérinaire dès que l'on constate de petits changements, ne pas faire de "tentatives" soi-même.





# L'âne ne mange pas

- en général indication d'une maladie sous-jacente **grave**
- Toujours une **urgence!** : danger de mobilisation des graisses/ dérangement du métabolisme (hyperlipémie)
- Attention: "fait semblant de manger"



# Possibilité de maladies sous-jacentes



Longue liste... par ex :

- problème dentaire
- colique (constipation, surcharge gastrique..)
- douleur (fourbure, abcès du sabot,..)
- Problème cardiaque

...



# Comment reconnaître un problème dentaire ?

## Signes d'un éventuel problème dentaire

Bruits de mastication anormaux, mouvements de mastication anormaux

Mâche mal et crée des boulettes

Alimentation lente jusqu'à l'arrêt complet de la prise alimentaire

Salivation, odeur désagréable de la bouche, langue pendante

Gonflement / asymétrie au niveau du visage

Ecoulement nasal unilatéral/ Larmolement

Secoue la tête

Fibres longues dans les crottins

Perte de poids

Coliques récurrentes (surtout en raison d'une constipation ou d'une surcharge gastrique)



© ISME – Pferdeklinik Bern

# Le vétérinaire arrive - comment se préparer ?

- Réduire le stress : le meilleur ami de l'âne est présent lors des examens
- Equiper les deux animaux d'un licol et d'une longe
- Tenir l'âne en sécurité pour le vétérinaire (voir photos)
- Préparer les informations sur les derniers vaccins, vermifuges et contrôles dentaires



**Image 14:** Pour les ânes ou les situations imprévisibles, il est plus sûr de se tenir sur le côté de l'âne, au cas où il pousserait en avant.



**Image 15:** Si la réaction de l'âne est facile à évaluer, cette manière d'immobiliser la tête de l'âne est également sûre.



# Autres mesures de contrainte sur l'âne

- Non autorisé
  - Torsion de l'oreille (douloureux, éventuellement réaction de peur)
- Recommandé seulement sous réserve
  - Tord-nez (peut provoquer différentes réactions, préférer d'autres mesures de contrainte)
- Bien adapté
  - Plis de la peau du cou
  - Récompense de nourriture
  - Soulever la tête (limitation du mouvement vers l'avant)
  - Soulever une jambe avant
- Quand rien ne marche
  - Sédation

# Mon âne doit aller à la clinique... Et maintenant ?

- N'oubliez pas d'amener le meilleur ami de votre âne !
- Hospitalisation = grand stress, soulagé par la compagnie du meilleur "pote".





# Que se passe-t-il dans le pire des cas, l'euthanasie ?

- Réduire le stress du meilleur ami de l'âne
- Laisser la carcasse de l'âne décédé pendant quelques heures pour que son compagnon puisse lui dire au revoir.
- Bien surveiller les ânes restants (prise de nourriture...)
- Chercher un nouveau partenaire au plus vite
- En cas d'euthanasie prévue : le cas échéant, tenir le nouvel âne en vue directe de l'"ancien" couple d'ânes.



# Merci pour votre attention ! Des questions ?

