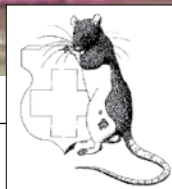


Cricétome des savanes ou «rat de Gambie»



Éditeur et copyright:

Club des Amis des Rats
Weinmatten 26

5632 Buttwil
<http://www.rattenclub.ch>

Parenté

Le cricétome des savanes (*Cricetomys gambianus*), appelé de manière impropre «rat de Gambie», appartient à une branche de parenté africaine des muridés. Il est l'une des deux espèces du genre des cricétomes. La deuxième espèce est le cricétome de forêt (*Cricetomys emini*), appelé de manière impropre «rat géant», aussi commercialisé comme animal de compagnie.

Habitat

À l'origine, les cricétomes des savanes vivent dans le bush, en région forestière, dans les savanes et dans des habitats similaires subsahariens du Sénégal à l'Afrique du Sud. Ces animaux nocturnes aiment se déplacer dans les sous-bois. Ils creusent leurs terriers, mais préfèrent les cavités naturelles des arbres ou autres. Ce sont non seulement de bons grimpeurs, mais ils savent aussi nager.

Anatomie et physiologie

La longueur du corps des cricétomes des savanes peut atteindre 24 à 45 cm, auxquels viennent s'ajouter 36 à 45 cm de longueur de queue. Ces animaux atteignent un poids de 1,4 kg (femelle) à 2,5 kg (mâle). La robe est sur le dessus gris brun ou rouge brun et blanche sur le ventre. Leur espérance de vie est d'environ six à huit ans. Mais ils ne vivent souvent que quatre à cinq ans.



Leur estomac constitue une particularité anatomique. Il possède une poche supplémentaire dont la fonction n'a pas encore été clairement expliquée jusqu'à présent. Les cricétomes des savanes sont dotés d'abajoues caractéristiques dans lesquelles ils transportent de la nourriture et qui les font assimiler à des hamsters. Ils ont un odorat et une ouïe bien développés, mais ne voient pas très bien.

Reproduction

Ces gros rongeurs peuvent se reproduire plusieurs fois par an. Certains individus ont donné naissance à des petits dix fois par an. Les femelles atteignent la maturité sexuelle entre six et huit mois. La gestation dure de 26 à 35 jours. Une portée se compose d'un à six petits. Ils ouvrent les yeux moins d'un mois après leur naissance et sont autonomes à partir de deux à trois mois.

Si l'on souhaite les faire se reproduire, il faut être sûr auparavant d'avoir suffisamment de preneurs ayant un intérêt sérieux pour la progéniture. Le cricétome des savanes est une espèce très prolifique qui fait déjà l'objet d'un élevage suffisamment important. Il est donc conseillé, si possible, d'avoir de petits groupes ou des couples de même sexe

Maladies

Il convient de toujours bien observer le comportement des animaux (surtout la nuit!) afin de pouvoir réagir immédiatement en cas de signes de problèmes.

Ces animaux sont vulnérables aux maladies. Pour les prévenir autant que possible, il faut être particulièrement attentif aux aspects suivants:

Obésité

Une mauvaise alimentation entraîne souvent chez ces animaux une dégénérescence grasseuse des organes. Si l'on y réfléchit, ces animaux trouvent dans la nature une nourriture relativement frugale. C'est pourquoi lorsqu'ils sont domestiqués, ils ne devraient pas avoir une alimentation trop riche énergétiquement.

Bout de la queue, refroidissement

Si l'humidité de l'air est insuffisante, le bout de la queue de l'animal peut mourir. Le taux d'humidité de l'air doit donc être au moins de 60 %. La température ambiante idéale est comprise entre 22 et 26 °C.

Les cricétomes des savanes sont originaires de régions plutôt chaudes. Ils ne supportent pas les courants d'air.

Modification du comportement alimentaire

Si les incisives se cassent à la suite d'une blessure lors d'un combat, en raison d'un défaut génétique ou de caries dentaires, les cricétomes ne peuvent plus s'alimenter ou du moins plus correctement. L'animal mourra cruellement de faim si cela passe inaperçu.

Il est possible de faire couper ou limer les dents sous anesthésie par un vétérinaire compétent (env. tous les 2 à 3 mois). La taille des aliments devra être adaptée en conséquence. Quand le cricétome n'est pas apprivoisé, le coupage régulier des dents est très stressant!

Croissance des griffes

Les griffes poussent constamment. Si l'animal ne les use pas suffisamment, il faut les faire couper par un vétérinaire. Cette situation est très stressante pour les animaux qui peuvent mordre à cette occasion. Il est déconseillé de couper soi-même les griffes (forte irrigation sanguine).



Modification du comportement, apathie

Quand un cricétome des savanes ne mange plus, est apathique ou se retire dans son box, c'est qu'il est gravement malade et il faut immédiatement consulter un vétérinaire compétent ayant l'expérience des animaux sauvages et sachant les soigner.



Ici, tout va bien: les vibrisses (moustaches), les yeux et les oreilles sont propres..

Nous recommandons le Tierspital de Zurich qui possède un département compétent pour les animaux sauvages.

Caries dentaires

Les caries dentaires sont relativement fréquentes chez les cricétomes des savanes. Elles entraînent une inflammation de l'os maxillaire qui est très difficile à soigner et extrêmement douloureuse pour l'animal. Cette inflammation peut passer inaperçue et, dans le pire des cas, entraîner la mort de l'animal.

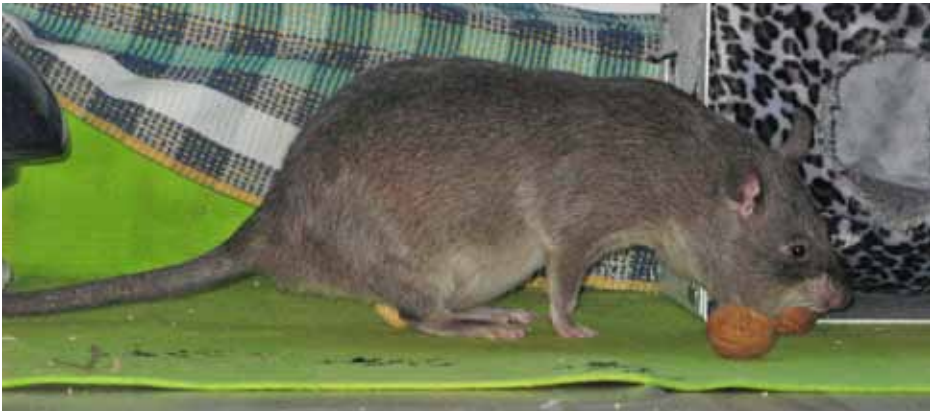
Alimentation

Les cricétomes sont omnivores et leur alimentation doit, par conséquent, être variée. Elle se compose principalement de fruits et de légumes. L'animal doit être nourri tous les jours. Les cricétomes ont un métabolisme rapide et besoin d'une ration journalière suffisante.

Environ 15 % de leur ration quotidienne doit contenir des protéines: p. ex. œuf cuit, yogourt de soja (non sucré), croquettes pour chat de bonne qualité. On peut aussi leur donner des grillons domestiques, des vers de terre ou des insectes, sachant qu'ici aussi la qualité est importante. L'eau de boisson doit être renouvelée tous les jours et disponible dans plusieurs récipients lourds. Les cricétomes font volontiers leurs besoins dans l'eau!

On peut leur donner les aliments secs que l'on trouve dans le commerce pour les rats ou les perroquets.

La recherche de la nourriture est une possibilité d'activité indispensable. Par conséquent, il serait bon de la répartir dans plusieurs endroits. Une bonne partie de la nourriture est accumulée dans les abajoues des animaux, puis stockée dans les terriers.



Ces animaux collectent leur nourriture et remplissent leurs abajoues. D'emblée, on voit leur similitude avec le hamster.

Caractère et comportement

Les cricétomes des savanes peuvent être bien apprivoisés quand ils sont habitués à l'homme dès leur plus jeune âge. Mais on ne doit jamais oublier que ce sont des animaux sauvages. La relation avec eux exige de la sensibilité. Même des animaux apprivoisés peuvent mordre soudainement et violemment quand ils sont inquiets. Les morsures sont fortes et très douloureuses! Dans le pire des cas, on peut perdre un doigt. Certains individus ne s'apprivoiseront jamais – il faut l'accepter.

Les cricétomes des savanes sont actifs la nuit et au crépuscule et ne doivent pas être dérangés par des activités humaines au cours de la journée.

Dans la nature, ils vivent plutôt en solitaires. En «captivité», il est souhaitable de les détenir en couples ou en petits groupes pour qu'ils restent en contact avec leurs congénères. Si l'on a des couples, il faut impérativement faire castrer le mâle.



De belles dents!

Socialisation

La socialisation peut s'avérer problématique. Quand on met ensemble des animaux du même sexe, ils peuvent se montrer extrêmement agressifs, s'infliger de graves blessures et combattre jusqu'à la mort de l'adversaire. La socialisation doit donc se faire avec une grande vigilance.

Il faut éviter la reproduction. Pour cette raison, il est conseillé de ne détenir que des couples du même sexe, un couple ou un groupe mixte avec un mâle castré ou un groupe mixte avec un mâle castré.

6



Approche prudente.



Quand tout va bien, la relation peut être très harmonieuse..

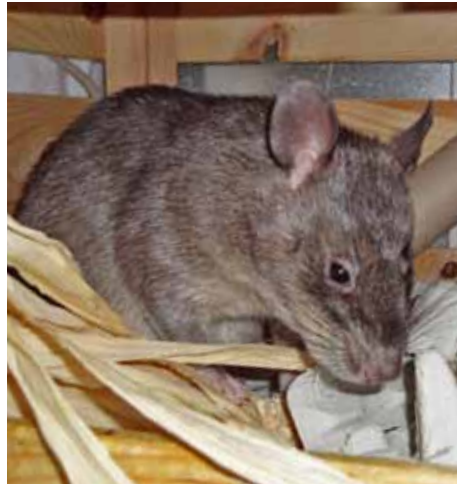
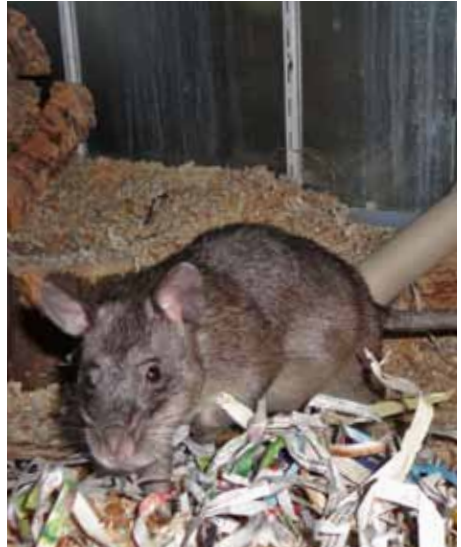


Ces solitaires apprécient aussi les câlins. Il n'est pas approprié de détenir les animaux seuls en captivité toute leur vie.

Activité

Les cricétomes sont très intelligents, agiles, aiment bouger et s'occuper utilement, par exemple, en cachant de la nourriture et en jouant.

Les cricétomes des savanes sont formés, notamment au Mozambique, pour détecter les mines antipersonnel grâce à leur excellent odorat. Ils sont plus légers que les chiens et ne déclenchent pas les mines. D'autres sont utilisés en Afrique pour dépister les tests de tuberculose positifs des négatifs, ce qui permet de diagnostiquer les infections chez les humains. (Voir à ce propos les liens et les contacts ci-dessous.)



Chercher, flairer, cacher. Ces animaux ont besoin de beaucoup d'activité.

8

Enclos et aménagement

Ces animaux sont très agiles, aiment courir et grimper. Pour cela, ils ont besoin d'un grand enclos bien structuré. Plus il est grand, mieux c'est.

Dimensions recommandées: p. ex. 2,5 m x 2,0 m x 2,0 m (5 m² au sol, resp. 10 m³) pour un animal ou deux.



Il faut s'adresser à l'Office vétérinaire respectif du canton pour connaître les dimensions minimales légales d'un enclos qui sont réglementées par canton. Cela dépend aussi du nombre d'animaux. Il s'agit des dimensions intérieures de l'enclos.

L'enclos sera placé dans une pièce séparée, une volière (généralement de fabrication spéciale) avec une épaisseur de grillage adéquate (≥ 2 mm) peut aussi faire l'affaire. Les pièces en bois et en plastique ne conviennent pas. Ces animaux ont un fort instinct de rongeur et pourraient les détruire, de sorte qu'il faudrait les recouvrir de métal. Au moment de l'achat, il faut veiller à ce que les animaux ne puissent pas se faire mal avec des éléments en métal qui dépassent (p. ex. avec les rivets à l'intérieur d'un grillage).

Les cricétomes doivent avoir plusieurs box pour dormir où ils peuvent se retirer tranquillement en journée. Racines, pierres et branches sont là pour permettre de grim-





per et de ronger. Il est recommandé d'installer des bacs avec de l'eau pour avoir un taux d'humidité de l'air de 60-70%. Ils peuvent par la même occasion servir de récipient à boisson pour les animaux. Ils sont aussi parfois utilisés comme WC (il faut donc impérativement changer l'eau tous les jours!).

La litière doit être assez haute pour pouvoir y creuser. Ils creusent aussi des grottes dans leur habitat naturel d'origine. On utilisera comme litière des copeaux grossiers, de la paille de chanvre, des granulés de maïs ou du paillis d'écorce et d'autres produits similaires.

Pour la nidification, on peut utiliser du papier journal, de la paille et du foin. Ces matériaux offrent en même temps une bonne possibilité d'activité.

Attention: comme ces divers matériaux pour la litière et les nids peuvent également apporter des parasites, il faut toujours être attentif à une éventuelle infestation parasitaire. Si les cricétomes se grattent plus que d'habitude, cela peut être le signe de la présence de parasites. Il faudrait alors procéder à un traitement antiparasitaire.

C'est un moindre mal de courir ce risque plutôt que de refuser à ces rongeurs très intelligents et joueurs de se distraire et de s'occuper avec ces matériaux.



Autorisation de détention

Il faut impérativement demander auprès de l'Office vétérinaire cantonal compétent une autorisation de détention AVANT l'achat des cricétomes des savanes. Tout contrevenant risque la confiscation de ses animaux.

Important

Nous vous conseillons de vraiment bien réfléchir avant d'acheter ces animaux sauvages très sensibles. N'hésitez pas à nous contacter pour en parler auparavant. Nos auxiliaires bénévoles ont une attestation de compétences et une expérience pratique suffisante pour pouvoir vous conseiller avec compétence. Les cricétomes des savanes sont et restent des animaux sauvages dont le comportement demeure largement imprévisible. Ces animaux demandent beaucoup d'entretien, de temps et d'argent. Il faudrait en être conscient avant d'en acheter.

Liens et contacts

www.rattenclub.ch / riesenhamsterratten@rattenclub.ch /

Infos et conseils au 078 670 33 31

www.nature-themes.ch

www.apopo.org/de

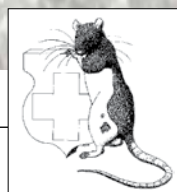


En voilà un visiblement très à l'aise, qui dort rassasié et détendu.

Texte et photos: Ursula Glatz et Tabea Koch

Relectrice: Dr. Esther Wullschleger Schättin, zoologue et journaliste spécialisée

Mise en page: Daniela Wattenberg



Éditeur et copyright:

Club des Amis des Rats
Weinmatten 26

5632 Buttwil
<http://www.rattclub.ch>