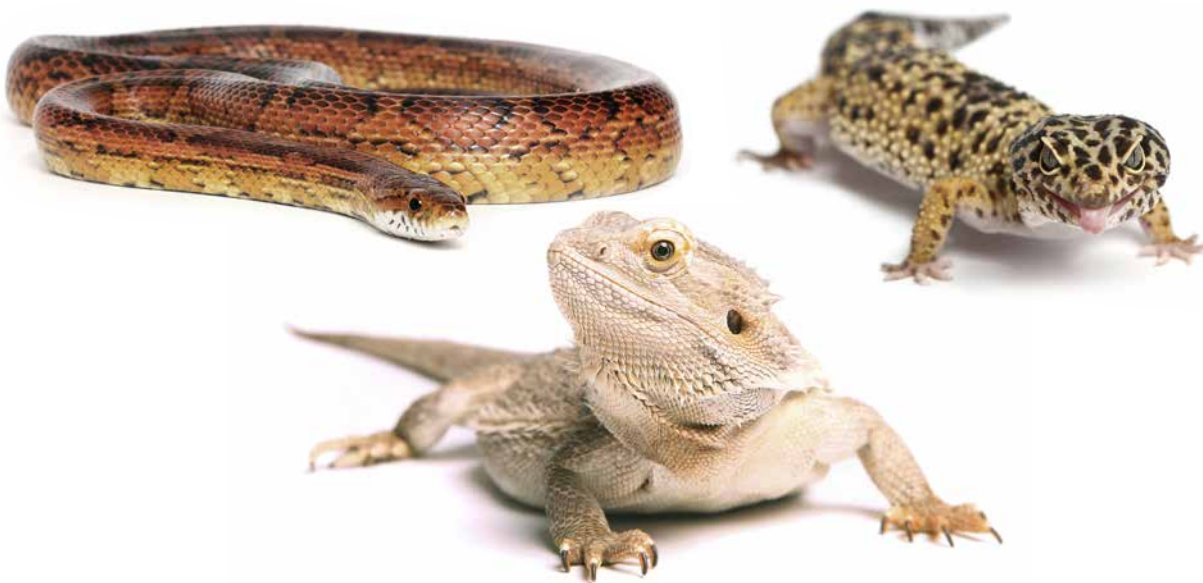


Des reptiles pour animaux de compagnie



ISTOCK, 123RF

Les reptiles sont des animaux fascinants pouvant procurer beaucoup de joie à leur propriétaire. Mais garder de telles bêtes s'avère très exigeant car, outre les larges connaissances techniques nécessaires, il faut disposer de suffisamment de temps, d'argent et de place. Dire, comme on l'entend souvent, que garder des reptiles est facile et ne prend que peu de temps est une assertion trompeuse, erronée. Et à l'achat de ces animaux, on ignore souvent que nombre d'espèces ont une grande espérance de vie.

Les multiples fausses idées que l'on se fait à leur sujet finissent par conduire nombre de leurs propriétaires au surmenage et à la perte d'intérêt pour ces créatures. En conséquence, les animaux sont fortement négligés, remis à des refuges ou à des stations d'accueil, voire abandonnés.

Quiconque souhaite détenir des reptiles doit donc, avant l'achat, mener une réflexion suffisante pour déterminer si cette espèce convient véritablement comme animal de compagnie. La présente feuille d'information est destinée à fournir un soutien éclairant le futur détenteur au moment de prendre sa décision. Elle renseigne en outre sur les fondements de la terrariophilie et aide à comprendre les interactions complexes de la détention de reptiles.

Acquisition

Réflexion avant l'achat: les reptiles ne devraient jamais être acquis sur une décision spontanée. Celui ou celle qui aimerait s'en procurer doit d'abord être conscient/e de ce qui suit:

- Ce sont des animaux étroitement adaptés à un habitat déterminé, souvent exotique. Ils ont donc des exigences très spécifiques en matière de climat, d'alimentation et d'aménagement du terrarium. Garder des reptiles exige par conséquent de larges connaissances techniques et beaucoup de temps.

- C'est de plus un hobby onéreux! Des terrariums suffisamment spacieux coûtent plusieurs centaines, voire des milliers de francs. Et il ne faut pas sous-estimer non plus les frais d'électricité élevés que cela occasionne, ni les coûts des lampes UV à remplacer régulièrement.
- La détention de reptiles est un hobby qui vous engage pendant de nombreuses années car, selon les espèces, ces bêtes peuvent vivre très longtemps. Ainsi, le python royal peut atteindre, sous bonne garde, plus de 20 ans, alors que les tortues terrestres européennes dépassent même les 70 ans!
- Les reptiles continuent à croître leur vie durant. Certains animaux peuvent atteindre une taille considérable, ainsi par exemple le *boa constrictor*. Un bébé serpent d'environ 50 cm, que l'on tient aisément dans sa main, peut devenir un animal de 5 m de long.
- Nombre d'espèces se nourrissent de viande et/ou d'insectes. Les personnes intéressées à détenir de tels animaux doivent se demander s'ils sont en mesure de les nourrir. Si des bêtes vivantes sont détenues à cette fin, il faut également leur ménager des conditions de vie qui soient dignes, avec suffisamment de place et de nourriture.
- Aussi fascinants que soient les reptiles, ce n'est pas l'affaire de tout le monde. Les animaux eux-mêmes ainsi que leur nourriture (en particulier pour les espèces mangeant de la viande et des insectes) peuvent provoquer quelque dégoût chez certaines personnes. Il y a donc lieu d'obtenir avant l'achat l'accord de tous les membres de la famille. En particulier pour les serpents, il est par ailleurs conseillé de se renseigner au préalable auprès du bailleur pour savoir si une telle détention sera tolérée.
- Les reptiles ne sont pas des animaux à caresser. La fascination liée à la détention de reptiles réside en premier lieu dans l'observation de leurs modes de comportement intéressants.
- Certaines espèces (par exemple des serpents et lézards d'assez grande taille) peuvent être très promptes à se défendre.
- Par conséquent, les enfants ne peuvent s'en occuper qu'à condition que leurs parents se tiennent à leurs côtés, leur fournissant conseils et soutien financier! Un enfant n'est pas en mesure de comprendre les interactions complexes en jeu, ni d'adopter la technique correcte, ni de supporter les frais élevés nécessaires à l'équipement. L'assistance des parents est exigée en l'occurrence! De même, il faut savoir que les reptiles atteignent souvent un âge très avancé. Il n'est pas rare que leur garde revienne tôt ou tard aux parents!
- Un grand nombre d'espèces hibernent ou observent le repos en hiver. Pendant cette période, ils sont inactifs.
- Les reptiles ne sont pas faits pour partir en vacances avec vous. Déjà avant l'achat, il faut bien réfléchir et savoir qui sera prêt, lors de vos vacances, à s'occuper en toute fiabilité et chaque jour de ces animaux exigeants.

Provenance des animaux et protection des espèces: quiconque désire acheter des reptiles devrait s'adresser d'abord à une station d'accueil ou à un refuge pour animaux pour vérifier s'il y a des animaux trouvés ou abandonnés à disposition. Il y a en particulier très fréquemment des espèces détenues comme les tortues terrestres européennes, les serpents des blés, les dragons barbus ou les geckos léopards qui sont en quête d'un nouveau foyer. Les premières nommées peuvent de surcroît atteindre un très grand âge (plus de 70 ans); elles survivent donc souvent à leur propriétaire. Il vaut ainsi la peine de reprendre, dans une station d'accueil, un animal déjà un peu âgé.

Si aucun animal n'est disponible dans les lieux précités, il sera préférable d'en acheter auprès d'éleveurs amateurs sérieux ou de commerces zoologiques sérieux. Celas se distinguent par une détention conforme aux besoins de l'espèce et donnent de bons conseils. Il ne faudrait en aucun cas faire l'acquisition de reptiles via Internet s'il n'est pas possible de les voir personnellement et vérifier la façon dont ils sont gardés.

Seuls des reptiles issus d'élevages devraient être acquis, idéalement en Suisse. Tout ami des bêtes

doit donc renoncer à l'achat d'animaux capturés dans la nature ou importés d'outre-mer (même s'ils sont déclarés provenir d'un «élevage»). Une majeure partie des animaux capturés importés meurent notamment pendant le transport ou durant la première année de leur captivité. En outre, certaines espèces sont menacées d'extinction par suite du commerce effréné qui en est fait. Les animaux capturés dans la nature sont par ailleurs souvent infestés de parasites et fortement stressés par le transport et le nouvel environnement. Les mêmes remarques sont valables pour les dénommés «élevages à la ferme», où les animaux proviennent d'un élevage en masse à l'étranger.

Bases légales concernant la détention de reptiles

Législation sur la protection des animaux: la loi sur la protection des animaux (LPA) contient en son article 4 des principes sur la détention animale, qui s'appliquent à toute personne s'occupant d'animaux vertébrés – donc à tous les détenteurs de reptiles également! En résumé, dans l'article en question, il est précisé que le détenteur a l'obligation de tenir compte de leurs besoins et veiller à leur bien-être. Personne ne doit de façon injustifiée leur causer des douleurs, des maux ou des dommages, ni les mettre dans un état d'anxiété ou les maltraiter, ou encore les négliger.

Dans l'ordonnance sur la protection des animaux (OPAn), qui concrétise les dispositions de la loi précitée, le premier chapitre contient des dispositions générales relatives à la détention et au traitement des animaux. Sous art. 16 de l'OPAn, il est par ailleurs mentionné qu'abandonner un animal, dans l'intention de s'en défaire, est interdit par la loi.

Ensuite, l'OPAn définit dans l'annexe 2, tableau 5 les exigences minimales pour de nombreuses espèces en ce qui concerne la surface et l'aménagement des terrariums. Les surfaces prescrites dans l'OPAn se fondent sur la longueur du corps (sans queue) pour les lézards, et sur celle de la carapace pour les tortues, la longueur totale étant prise en compte pour les serpents.

Les exigences minimales légales peuvent être consultées en ligne sur le site Internet de l'Office fédéral des denrées alimentaires et des affaires vétérinaires (OSAV). A noter que ces indications correspondent au minimum prescrit par la loi et nullement à une détention optimale! Celui qui reste en deçà de ces normes minimales est punissable. Pour satisfaire aux besoins de l'espèce, il faut au contraire des terrariums de dimensions bien plus grandes. Des informations pour une détention optimale se trouvent dans les feuilles d'information de la PSA ou peuvent être demandées directement auprès des services techniques compétents.

La garde de certaines espèces de reptiles est limitée par la loi. Par exemple, pour garder des serpents venimeux et des caméléons¹ ainsi que pour presque tous les serpents géants de plus de 3 m, une attestation de compétence et une autorisation établie par le service vétérinaire cantonal sont nécessaires. Afin de savoir si une espèce nécessite une autorisation ou non, on peut consulter l'OPAn.²

Ordonnance sur la dissémination dans l'environnement: l'achat et la vente de tortues de Floride et dont le nom scientifique est *Trachemys scripta elegans*, sont légalement interdits depuis 2008 en vertu de l'ordonnance précitée, car l'espèce envahissante a été fréquemment lâchée dans la nature et peut constituer un danger pour nos espèces indigènes.

La Convention de Washington sur la conservation des espèces: nombre d'espèces animales et végétales sont mises en danger voire sont menacées d'extinction par suite d'un commerce excessif. Afin de protéger les espèces menacées, il a fallu limiter et surveiller leur négoce. C'est pourquoi a été signée en 1973 la Convention de Washington sur la conservation des espèces (également dénommée CITES), qui est actuellement applicable dans 180 Etats.

¹ S'agissant de caméléons (à l'exception du caméléon casqué du Yémen (*Chamaeleo calyptrotus*), il faut en outre une expertise effectuée par un spécialiste.

² Cf. art. 89 OPAn ou annexe 2, tableau 5 OPAn.

Les espèces animales et végétales en danger sont inscrites dans trois annexes. L'annexe 1 contient celles fortement mises en danger ou menacées d'extinction. Leur négoce est interdit ou très limité. L'annexe 2 contient celles pouvant être menacées si le commerce n'est pas réglementé. L'annexe 3 contient les espèces menacées au plan régional et qui, par conséquent, jouissent d'un statut de protection spéciale dans certains Etats.

Les espèces mentionnées dans les annexes ne peuvent être importées que moyennant des documents CITES valables. Un certificat d'origine est de surcroît nécessaire pour une détention dans le pays.

Loi fédérale sur la protection de la nature et du paysage: les animaux sauvages indigènes (et par conséquent les reptiles indigènes vivant à l'état sauvage) sont protégés par la loi précitée. Ils ne peuvent être détenus qu'avec une autorisation³ cantonale. Détenir des individus issus de la reproduction (élevage) d'animaux sauvages indigènes ne nécessite pas d'autorisation, mais il faut pouvoir prouver qu'une autorisation existe pour les animaux géniteurs.

Caractéristiques des reptiles

Vie d'ectotherme: les reptiles sont des organismes ectothermes, autrement dit, leur température dépend de la température environnante. Ils ne peuvent donc pas maintenir une température constante comme le font les mammifères. Mais ils sont en mesure de piloter dans une certaine mesure leur température en recherchant des zones plus chaudes ou plus fraîches.

Exigences spécifiques en matière de climat: afin que le corps des reptiles fonctionne normalement et que l'animal demeure en bonne santé, il faut pour toute espèce des conditions de température spécifiques dans le terrarium, qui correspondent aux conditions existant dans l'habitat naturel. Il est important qu'il n'y ait pas partout la même température, mais au contraire un gradient de température.

Cependant, s'agissant de la santé des reptiles, la température n'est pas seule déterminante, il y a également le degré d'humidité. Celui-ci devrait, tout comme pour la température, correspondre aux conditions de la région du globe d'où provient l'animal.

Métabolisme lent: la nature ectotherme des reptiles a également pour effet que leur métabolisme fonctionne bien plus lentement que celui d'un mammifère. Ceci a aussi une incidence sur la nourriture, certains reptiles en ont moins besoin, et moins souvent que, par exemple, les mammifères.

Phase de repos: dans la nature, de nombreux reptiles se mettent en phase de repos pendant les mauvaises conditions environnementales (période froide de l'année ou périodes où l'offre de nourriture est mauvaise). Certaines espèces ne font qu'une pause de nourriture ou d'activités, alors que d'autres entrent dans une pause hivernale (par exemple les dragons barbus) ou de brumation (ainsi les tortues tortues d'Hermann). La durée de la brumation/du repos hivernal et la température nécessaire varient d'une espèce à l'autre.



Les reptiles, animaux à sang froid, règlent la température de leur corps en recherchant des zones plus chaudes ou plus fraîches.

³ Exception: élevage.

Séjour en terrarium/enclos en plein air

Dimensions du terrarium: celui qui veut économiser de la place a été mal conseillé en choisissant la terrariophilie pour hobby. Un grand terrarium est impérativement nécessaire pour les raisons suivantes:

- Le gradient de température indispensable aux reptiles poïkilothermes ne sera atteint que dans un terrarium suffisamment grand.
- Comme les grands terrariums réagissent bien plus lentement aux variations climatiques, il y est plus aisé de créer et conserver le climat correct. Il est aussi plus simple de maintenir constantes les valeurs de l'eau dans des aquaterrariums.
- Précisément, les reptiles qui généralement ne disposent pas d'enclos en plein air et passent toute leur vie en terrarium sont heureux d'avoir suffisamment de place. Comme jeunes et vieux reptiles présentent pour une part des différences de taille considérables, il vaut la peine, au plan financier aussi, d'acheter dès le départ un grand terrarium.⁴

Une détention en bonne et due forme commence donc par un terrarium de taille suffisante. Malheureusement, une grande partie de ces habitacles disponibles en commerce sont bien trop petits pour une détention conforme aux besoins de ces espèces! En particulier pour la garde de grands reptiles et/ou de ceux qui aiment le mouvement (de nombreuses espèces de lézards, par exemple les dragons d'eau), on ne trouve généralement pas de terrariums suffisamment spacieux en stock. C'est pourquoi faut-il généralement en construire soi-même ou charger un fabricant professionnel de le faire.

Forme du terrarium: la majorité des reptiles vivant au sol, comme les geckos léopards, ont besoin d'un terrarium doté d'une grande surface au sol. Les espèces vivant dans les arbres et grim pant, comme le gecko diurne, ont besoin par contre d'un terrarium en hauteur.

Position du terrarium: en règle générale, les terrariums devraient être installés dans un lieu bien éclairé, mais ils ne doivent pas être exposés directement au rayonnement solaire. Sans quoi le terrarium se réchaufferait trop – comme c'est le cas d'une auto au soleil – ce qui serait fatal pour les animaux.

D'autre part, il faut prendre garde à ce que les animaux y disposent d'au moins un côté protégé par un rideau. Le terrarium ne devrait pas être disposé librement dans l'espace, mais s'appuyer contre une paroi.

Il ne saurait être exposé aux courants d'air. Autant que possible, il ne faudrait pas le poser à même le sol, mais plutôt sur un meuble faisant office de socle. Si le terrarium est lourd, il y a lieu de veiller, pour des raisons de statique, à ce que ce socle ait une surface au sol suffisamment grande. La pièce accueillant un tel habitat devrait être calme. Il y a lieu d'éviter impérativement le bruit excessif dû à une installation stéréophonique ou une télévision. Dans les pièces où se trouvent les animaux, il ne faut pas fumer non plus.

Types de terrarium: en fonction des diverses conditions climatiques, les terrariums se subdivisent en divers types:

Terrarium sec: dans les terrariums secs sont hébergés des reptiles vivant dans des régions sèches comme des semi-déserts, des désert et des savanes comme, par exemple, les dragons barbus ou les geckos léopards. L'humidité dans les terrariums secs se situe autour de 50 %, étant précisé que durant la journée, elle doit être inférieure et, pendant le repos nocturne, elle devrait éventuellement augmenter légèrement. Ceci peut être obtenu en «sprayant» au moyen d'un brumisateu r manuel, que l'on peut obtenir au Garden center. Parmi tous les types de terrarium, les secs sont les plus

⁴ Pour exercer une meilleure surveillance sur de jeunes animaux, le terrarium peut être subdivisé si besoin est.



Exemple d'un terrarium sec.



Exemple d'un terrarium humide.

simples à aménager et à entretenir, ils sont donc les mieux adaptés aux débutants.

Terrarium humide: il héberge, entre autres, des habitants de zones de forêts tropicales, par exemple des dragons d'eau verts. Le degré d'humidité y dépasse généralement les 70%. En raison de ce haut degré d'humidité, les terrariums sont de préférence faits de verre ou de plastique. Si du bois est utilisé, il doit être traité spécialement. Pour éviter tout dégât d'eau dans le logement, le terrarium doit être étanche. En même temps, il ne peut pas se transformer en marécage, raison pour laquelle il faut éventuellement aménager au sol une couche drainante ainsi qu'une évacuation d'eau. Des brumisateurs manuels et des nébuliseurs ou des dispositifs d'aspersion sont utilisés pour obtenir le degré d'humidité nécessaire. Les plantes aident à le maintenir élevé mais rendent plus difficile le nettoyage complet du terrarium. Les cuvettes d'eau, qui sont de toute façon nécessaires à de nombreuses espèces tropicales, agissent également en soutien d'un taux d'humidité élevé. L'entretien correct de terrariums humides exige une certaine habileté au plan technique. Pour les débutants en matière de terrariophilie, ces terrariums ne sont donc pas adaptés, ou alors sous certaines conditions seulement.

Terrarium semi-humide: également dénommé terrarium forestier, est un compromis entre les terrariums secs et humides. Le degré d'humidité se situe alors entre 50% et 70% environ. Les terrariums semi-humides hébergent, par exemple, des serpents des blés. L'humidité nécessaire est obtenue par une vaporisation manuelle, avec des nébuliseurs ou des dispositifs d'aspersion.

Aquaterrarium: certains reptiles vivant dans l'eau ont besoin d'un terrarium comportant une partie aquatique, et une terrestre (aquaterrarium). Afin de garantir une bonne qualité de l'eau, une installation de filtrage nécessaire dans ce type d'hébergement. La partie terrestre sert généralement d'endroit plus chaud et de lieu de dépôt des œufs; il doit être bien accessible aux animaux. Les points d'entrée pentus ou lisses sont à éviter.

De bons livres spécialisés donnent des indications précises concernant les conditions climatiques (température, degré d'humidité) de l'espèce en question. Il est également utile de consulter des tableaux climatiques des régions du globe d'où proviennent les animaux.

Enclos extérieur: les tortues terrestres européennes sont détenues pendant le semestre d'été dans un enclos en plein air, aux dimensions généreuses et à l'aménagement varié, comprenant également un refuge. Pour certaines espèces de cistudes, il est recommandé d'aménager pendant cette période estivale un étang de jardin. Etant donné que, pour une part d'entre eux, les animaux peuvent très bien grimper voire creuser, l'étang doit être aménagé de telle sorte que l'espèce en question ne puisse absolument pas s'échapper. Le grand nombre de tortues de Floride lâchées intentionnellement ou échappées de captivité a conduit à une interdiction de fait de détenir cette espèce! Il devrait donc être dans l'intérêt de tout ami des tortues d'exclure une fuite en installant une bonne clôture.

Aménagement et accessoires du terrarium:

Éclairage et chauffage: l'éclairage ne produit pas simplement de la lumière, mais aussi de la chaleur. Il agit ainsi sur la température à l'intérieur du terrarium – et, par conséquent, sur la température du reptile. Afin que celui-ci puisse vivre sa condition d'animal à sang froid, il devrait toujours exister un gradient de température dans les terrariums. Concrètement, cela signifie qu'il faut y aménager des espaces avec beaucoup de chaleur et de lumière, mais aussi des zones plus sombres où les animaux peuvent se rafraîchir si besoin est. Des indications sur les besoins des espèces respectives quant à la température se trouvent dans les bons livres spécialisés.

En outre, l'éclairage fournit aux reptiles le rayonnement UV nécessaire et influence le rythme jour-nuit des animaux. Pendant combien de temps faut-il éclairer le terrarium et quelle peut être l'intensité de cet éclairage? Tout cela dépend des besoins de l'espèce animale et de sa provenance. L'éclairage du terrarium est constitué de plusieurs éléments: éclairage de base, lampe UV et, le cas échéant, des spots.

- Éclairage de base: l'éclairage de base assure la luminosité dans le terrarium, mais ne fournit pas de rayonnement UV notable. A titre d'éclairage de base, on se servira d'ampoules fluorescentes de spectre complet, ainsi des tubes T5 ou des rampes lumineuses LED.
- Lampes UV: la lumière UVB et UVA est essentielle pour tous les reptiles, sans quoi ceux-ci tombent malades au fil du temps. Comme le verre filtre la lumière UV, les lampes UV doivent être posées à l'intérieur du terrarium ou montées en affleurement dans le plafond. Pour l'éclairage, des lampes à vapeur métallique devraient être utilisées, avec un régulateur de puissance adapté. Afin que le rayonnement UV n'affecte pas les animaux, la lampe doit être placée à une distance minimale de l'endroit le plus chaud (se renseigner auprès du fabricant).
Pour les profanes, il est souvent difficile de savoir quelles sont les lampes de bonne qualité (les ampoules dégageant un rayonnement UV sont inadéquates en raison de la faible intensité de la lumière) et convenant bien aux besoins des espèces respectives. Avant l'achat, il faudrait donc absolument se faire conseiller par un spécialiste de la fabrication de terrariums, par un vétérinaire spécialiste des reptiles ou par des éleveurs expérimentés. Les lampes UV de bonne qualité sont souvent chères (suivant la puissance en watt, environ 60 francs ou plus). Comme le rayonnement UV diminue avec le temps, les lampes sont à changer régulièrement (en général après un semestre).
- Spots: grâce à l'utilisation de spots halogènes, il est possible d'apporter ponctuellement une chaleur supplémentaire dans certains endroits où les reptiles séjournent. Mais la plupart du temps, ils ne sont pas nécessaires.

Pour nombre d'espèces, il faut des tapis chauffants en complément pour la production d'une température de base indépendante de la lumière. Les tapis chauffants doivent toujours être installés à l'extérieur du terrarium; de plus, ils devraient couvrir au maximum 30% de la surface au sol.

Humidité de l'air: toute espèce de reptile a, hormis des exigences spéciales quant à la température, des besoins concernant l'humidité de l'air. De premières indications concernant le taux d'humidité correct dans le terrarium sont données par les tableaux climatiques de la région d'où proviennent les animaux. Il faut en outre tenir compte du mode de vie de ces bêtes, par exemple nombre de reptiles provenant de zones sèches séjournent parfois dans des galeries profondes, où règne un degré d'humidité plus élevé.

Pour obtenir le degré d'humidité nécessaire dans les terrariums respectivement semi-humides et secs, on utilisera des vaporisateurs manuels, des nébuliseurs ou des dispositifs d'aspersion. Des cuvettes d'eau et des plantes aident en outre à maintenir l'humidité à un taux élevé. Nébuliseurs et dispositifs d'aspersion doivent être remplis chaque jour d'eau fraîche et nettoyés régulièrement, pour des raisons d'hygiène.

S'agissant d'habitants de régions sèches comme les dragons barbus, il suffit généralement de va-

poriser à la main une fois par jour. Il faut aussi proposer aux animaux une possibilité de se retirer dans un lieu plus humide.

Systeme de mesure: la température et le degré d'humidité ne peuvent être garantis de façon optimale qu'à condition de disposer d'un système de mesure dans le terrarium. Dans le commerce, on peut obtenir des thermomètres et des hygromètres analogiques et digitaux. Un autre moyen consiste à utiliser des sondes digitales, qui peuvent être couplées à un système de pilotage et permettre ainsi une commande automatique de l'éclairage et de l'humidité. De telles installations sont très précises et facilitent l'entretien du terrarium, mais exigent de bonnes connaissances en électronique et en technique de commande.

Équipement du terrarium/enclos en plein air: pour le bien-être des reptiles, il faut dans le terrarium les éléments suivants:

Sol: le sol peut être constitué de sable⁵, de cailloux, de terre sans engrais⁶ ou de produits à base de bois (par exemple une litière d'écorces, des morceaux d'écorce de pin ou de douglas). La nature du sol devrait être choisie de manière à correspondre à l'habitat naturel des animaux. Pour les espèces creusant dans le sol, celui-ci doit être suffisamment profond pour qu'ils puissent s'enterrer complètement.

Endroits plus chauds: les animaux de terrarium se réchauffent dans des endroits plus chauds, éclairés par des lampes à vapeur métallique et y emmagasinent des rayonnements UV. Afin d'éviter la concurrence, il faut plusieurs lieux de ce type en cas de détention groupée.

Zones de séjour plus fraîches: les reptiles à sang froid doivent se réchauffer mais, si besoin est, se refroidir également. Les lampes sont à placer de manière à ce qu'il existe aussi des zones plus fraîches, sans éclairage. C'est ainsi qu'il y aura un gradient de température dans le terrarium.

Cachettes: tous les reptiles ont besoin de suffisamment de moyens de se retirer dans leur habitat. Ceux-ci sont même spécialement importants pour des animaux craintifs ou des espèces sujettes au stress (par exemple les dragons d'eau). Peuvent servir comme tels le sol lui-même (pour les espèces qui creusent), des cavités, des constructions rocheuses avec fissures, des bouchons de liège, des racines, des morceaux d'écorce, des plantes, etc.

Moyens d'escalade: pour les reptiles qui grimpent, comme les geckos diurnes ou les dragons d'eau, les moyens d'escalade représentent l'alpha et l'oméga. Mais la plupart des reptiles vivant au sol sont également des grimpeurs – certaines espèces plus que d'autres. Il faudrait aussi proposer des possibilités de grimper qui incitent l'animal à plus de mouvement. Peuvent servir à cet effet des parois ainsi que des pierres, branches, plantes, racines, etc.

Point d'eau/lieu de baignade: Certains reptiles boivent dans un récipient plat. Pour les espèces de reptiles qui aiment se baigner, il faut prévoir un bac suffisamment grand au lieu d'un petit récipient. Mais il y a aussi des reptiles qui absorbent l'eau en léchant des gouttes d'eau sur une vitre ou sur des plantes. Une vaporisation quotidienne garantira leur alimentation en eau.



Des objets naturels pour l'aménagement tels que pierres, branches, tubes de liège, etc. sont utiles aux reptiles comme moyens d'escalade et de retraite.

⁵ Sable de terrarium, éventuellement avec complément d'argile, ou sable de rivière. Pas de sable pour les oiseaux ou les chats!

⁶ Par exemple de la terre de jardin sans engrais, substrat de noix de coco.

Wetbox: certaines espèces de reptiles apprécient d'avoir dans leur terrarium un endroit humide pour se mettre en retrait sous la forme d'une wetbox⁷.

Refuge: pour la détention de tortues dans un enclos à l'air libre, il faut – même pendant les mois d'été – un abri où les animaux peuvent se retirer en cas de météo fraîche ou pluvieuse. Les abris, on peut les construire soi-même ou les acheter dans le commerce spécialisé. Ils devraient pouvoir être chauffés si besoin est; en même temps, ils ne doivent pas trop monter en température non plus sous le rayonnement solaire. En outre, il y a lieu de les aménager de sorte qu'ils résistent à toute effraction, pour protéger les tortues des animaux sauvages tels que la martre, le renard et le blaireau.

A noter: une installation conforme, avec toutes les composantes nécessaires, n'est possible que dans un grand terrarium/enclos!

Alimentation

Alimentation: les reptiles ont un métabolisme plus lent que celui des mammifères ou des oiseaux. Alors que les espèces se nourrissant de plantes sont généralement nourries quotidiennement, de nombreux reptiles mangeant de la viande et des insectes n'ont pas besoin de nourriture journalière. Chez les serpents adultes, il est recommandé selon l'espèce un intervalle d'alimentation d'environ deux à quatre semaines. Les lézards adultes se nourrissant de viande ou d'insectes ont besoin, selon l'espèce en question, de s'alimenter une à trois fois par semaine environ. Par contre, il faut alimenter plus souvent les jeunes animaux. La fréquence de l'alimentation, spécifique à l'espèce, est définie dans la littérature spécialisée. Au moyen d'un pesage régulier, il est possible de reconnaître des modifications de poids et, le cas échéant, d'adapter l'alimentation en conséquence.

Suppléments alimentaires: l'alimentation des reptiles insectivores devrait être complétée régulièrement par des compléments de minéraux et de vitamines. Sont recommandables les produits Nutrobal ou Korvimin ZVT+Reptil, qui peuvent être achetés chez le vétérinaire. Comme il y a danger de surdosage dans les vitamines liposolubles, il faut observer impérativement les indications de dosage du vétérinaire.

Informations importantes à propos de l'alimentation des animaux: de nombreuses espèces de reptiles se nourrissent exclusivement ou partiellement de mammifères, de poissons ou d'invertébrés (insectes, araignées, vers, etc.). Les mammifères et les poissons comptent au nombre des vertébrés. Selon art. 4 OPAn, ils ne peuvent pas être donnés vivants aux reptiles.⁸ Par conséquent, les animaux donnés en nourriture doivent être tués dans les règles de l'art avant d'être utilisés à cette fin, ou alors ils doivent être achetés déjà morts. Les insectes et les autres arthropodes ainsi que les vers ne sont pas des vertébrés et ne sont donc pas concernés par l'article 4 précité; ils peuvent ainsi être donnés vivants aux reptiles. On peut élever soi-même des insectes ou les obtenir de firmes commerciales. En cas d'achat, les points suivants sont à observer:



Les animaux servant à l'alimentation ont également besoin de suffisamment de place et de nourriture.

⁷ Une boîte qui contient un substrat humide.

⁸ Exception: les serpents qui n'acceptent aucune nourriture morte et présentent un comportement normal lorsqu'ils capturent et tuent leurs proies.

- Les insectes sont emballés et expédiés de manière appropriée, les contenants sont propres et pas trop remplis.
- Les animaux expédiés ont à disposition un substrat approprié (par exemple des cartons d'œufs) et de la nourriture.
- Après l'achat, les insectes alimentaires doivent être transférés dans de plus grands récipients. Les contenants devraient leur offrir des moyens de se cacher (par exemple cartons d'œufs ou rouleaux de papier WC).
- Les insectes ont besoin régulièrement de nourriture et d'eau fraîches (ou Aquagel).

Hivernage et phase de repos

De nombreux reptiles respectent une phase de repos pendant des périodes plus froides de l'année ou en temps de pénurie de nourriture. Une phase de repos est également importante pour les reptiles détenus comme animaux de compagnie, et c'est une condition pour qu'ils restent en bonne santé!

Les espèces de reptiles qui hibernent doivent être préparés soigneusement à cet état. Ceci implique, hormis la réduction progressive de l'intensité de la lumière, de la température et la nourriture, un examen des excréments afin de déceler la présence de parasites.

Le mode et la durée de la phase de repos est différente selon l'espèce, tout comme la température nécessaire pendant cette période. Les propriétaires de reptiles doivent par conséquent s'informer dans la littérature spécialisée sur le mode de phase de repos et/ou se faire conseiller par un vétérinaire spécialiste des animaux exotiques.⁹

Comportement face à ces animaux et leur occupation

Les reptiles ne sont pas des animaux à caresser. Le véritable attrait de la détention de reptiles réside en premier lieu dans l'observation de leurs modes de comportement intéressants.

Il faut toujours être calme en s'en occupant, et respecter leur humeur tout en tenant compte de leur état de santé. En particulier, les lézards et serpents d'une certaine taille sont assez prompts à se défendre et peuvent parfois mordre vigoureusement! Certains lézards peuvent se séparer de leur queue. Dans la nature, ceci sert de mécanisme de protection face au danger d'être dévoré. Par conséquent, les lézards ne devraient jamais être saisis par la queue.

La sentence bien connue «la diversité embellit la vie» vaut également pour les reptiles! Mis à part une installation conforme et variée (qui peut être modifiée à l'occasion), les animaux aiment bien aussi une alimentation variée. De plus, la nourriture peut être proposée de façon à ce que les animaux soient dans l'obligation de travailler pour l'obtenir.¹⁰ Les odeurs sont également très intéressantes pour les reptiles, par exemple le terrarium peut être parfois agrémenté de fleurs des prés odorantes et non toxiques, ou vaporisé avec du thé.

Certaines espèces de lézards peuvent apprendre des ordres simples au moyen du Target training.



Ce papier d'emballage pour fleurs a suscité un grand intérêt.

⁹ Par exemple, le site Internet du Dr Paul Schneller, vétérinaire pour animaux exotiques, propose un condensé de données précieuses sur l'hivernage/repos hivernal de nombreuses espèces.

¹⁰ Par exemple en les cachant dans la nourriture.

Vacances

Les reptiles ne sont pas faits pour partir en vacances avec vous. Déjà avant l'achat, il faut réfléchir et savoir qui sera prêt, lors de vos vacances, à s'en occuper chaque jour.

Des enfants hors de la surveillance d'un adulte ne sont pas aptes à le faire.

Certains reptiles (en particulier des serpents et des lézards se nourrissant de viande ou d'insectes) ne doivent pas être alimentés chaque jour. Cependant, l'état de santé des animaux devrait être contrôlé sur une base journalière, et il faut alors les approvisionner en eau fraîche. Le fonctionnement de la technique en place dans le terrarium devrait également faire l'objet d'un contrôle journalier.

En cas d'absence, la personne s'occupant des reptiles doit être informée à temps (et non pas le dernier jour avant le départ) au sujet des animaux et de la technique. De plus, elle doit avoir à sa disposition l'adresse des vacances, ou tout au moins le numéro de natel du propriétaire ainsi que le numéro de téléphone du cabinet vétérinaire.

Santé et hygiène

Prévention de la maladie: la meilleure prévention est de garder les reptiles selon les règles de l'art et de les nourrir correctement. La plupart des maladies affectant ces animaux résultent d'erreurs commises en ce qui concerne leur détention (éclairage, climat, taille du terrarium) et leur alimentation!

Il est nécessaire d'observer chaque jour ses propres animaux, car l'observation sert également à les habituer à leur propriétaire, et à contrôler leur état de santé.

Les points suivants aident à juger de cet état:

- Comment se comportent les différents individus?
- Comment l'animal se tient-il et se déplace-t-il?
- Tous les animaux sont-ils indemnes?
- Tous les animaux mangent-ils?
- Tous les animaux mue-t-ils normalement?
- La couleur des animaux change-t-elle?
- Comment se présentent les excréments et l'urine?

Les reptiles sont coriaces, ils souffrent en silence et meurent lentement. Lorsque l'on constate des symptômes, la maladie est souvent à un stade très avancé et une visite chez le vétérinaire est incontournable. D'abord rechercher, pour des raisons d'économie, de l'aide sur un quelconque forum Internet ne prouve nullement que l'on aime les animaux! Les animaux malades doivent toujours être examinés par un vétérinaire, les diagnostics à distance ou des propositions de thérapie émanant de participants (même bien intentionnés) à des forums sont absolument dépourvus de sérieux.

Il faut cependant observer que tout vétérinaire ne dispose pas des connaissances techniques nécessaires, ni de l'équipement adéquat pour traiter des reptiles. On doit donc, déjà avant la survenance d'un cas de maladie, s'informer sur les vétérinaires spécialistes des reptiles exerçant à proximité.

Hygiène: il y a lieu de proposer chaque jour de l'eau fraîche (pour boisson et pour le bain¹¹ et de mettre de l'eau dans le nébuliseur/dispositif d'aspersion). Le nettoyage des récipients a lieu chaque jour, jusqu'à plusieurs fois par semaine. Les dispositifs d'aspersion et de nébulisation doivent être nettoyés sur une base régulière (surtout que les nébuliseurs ont tendance à développer des algues); ils doivent éventuellement faire l'objet d'une maintenance.

Lorsque de la nourriture est apportée, elle doit toujours être fraîche. Les restes de nourriture sont éliminés.

¹¹ Exception: parties aquatiques avec installation de filtrage.

Selon le nombre et la taille des animaux, les excréments et résidus de peau doivent être évacués chaque jour. Un terrarium sec devrait être nettoyé complètement et désinfecté une fois par an au moins, alors qu'un terrarium humide devrait l'être autant que possible deux fois par an. Il faut remplacer les lampes UV tous les six à 12 mois (selon le fabricant).

De nouveaux arrivants devraient, avant la socialisation avec d'autres congénères, passer six à huit semaines environ dans un terrarium séparé, en quarantaine. Là, on observera leur état de santé et, si nécessaire, les nouveaux arrivants pourront faire l'objet d'un traitement. Ainsi empêche-t-on que des maladies ne se propagent dans l'effectif. Les nouveaux venus peuvent par ailleurs s'acclimater dans le calme pendant leur quarantaine.

Littérature

- Bundesverband für fachgerechten Natur- und Artenschutz e.V. (2004). Schulungsordner Terraristik.
- Dost, U. (2000) Das Kosmos Buch der Terraristik. Kosmos Verlag, Stuttgart.
- Drewes, O. (2010). Das Waldterrarium und seine Bewohner. Vivaria-Verlag, Meckenheim.
- Unterlagen Basler Reptilienkurs 2014

Sources

- Ordonnance sur la protection des animaux: www.blv.admin.ch > Animaux > Bases légales et documents d'application > Législation > Protection des animaux > OPAn
- Information de la Confédération à propos de CITES: www.blv.admin.ch > l'OSAV > Coopérations > Institutions internationales > CITES
- Annexes CITES en anglais: www.cites.org > CITES Appendices > Appendices
- Ordonnance sur la dissémination dans l'environnement: www.admin.ch > Droit fédéral > Recueil systématique > Droit interne > Santé – Travail – Sécurité sociale > Santé > Ordonnance du 10 septembre 2008 sur l'utilisation d'organismes dans l'environnement (Ordonnance sur la dissémination dans l'environnement, ODE)
- Page d'information sur les bases légales concernant les animaux de terrarium: www.recht.pogona.ch
- Placement d'animaux de compagnie: www.adopt-a-pet.ch
- Station d'accueil pour les tortues – Communauté d'intérêts pour tortues en Suisse: www.sigs.ch
Protection et Récupération des Tortues (PRT): www.tortue.ch
- Site internet du Dr Paul Schneller, vétérinaire pour animaux exotiques avec infos sur la détention de reptiles: www.exotentierarzt.ch
- Fabricant de terrariums Adrian Rieser: www.terrarienbau.ch
- Terrariums du zoo de serpents d'Eschlikon: www.schlangenzoo.ch
- Eclairage de terrariums: www.x-reptile.ch
- Commande de terrariums: www.technokiss.com

Editeur et renseignements supplémentaires

Protection Suisse des Animaux PSA, Dornacherstrasse 101, case postale, 4018 Bâle, tél. 061 365 99 99, fax 061 365 99 90, compte postal 40-33680-3, psa@protection-animaux.com, www.protection-animaux.com

Cette feuille d'information et d'autres sont disponibles au téléchargement sous www.protection-animaux.com/publications

Un grand merci à Jürgen Hirt, dipl. en biologie, et au Dr med. vet. Paul Schneller pour leurs précieux apports.